



LES
FRANCISCAINES
DEAUVILLE

COMMUNIQUÉ DE PRESSE

Claude Monet,
Le Bassin aux nymphéas, harmonie verte, (détail),
Musée d'Orsay

EXPOSITION

CLAUDE MONET, des jardins en héritage

11 juillet - 1^{er} novembre 2026

Une exposition événement, à l'occasion du centenaire de la mort de Claude Monet

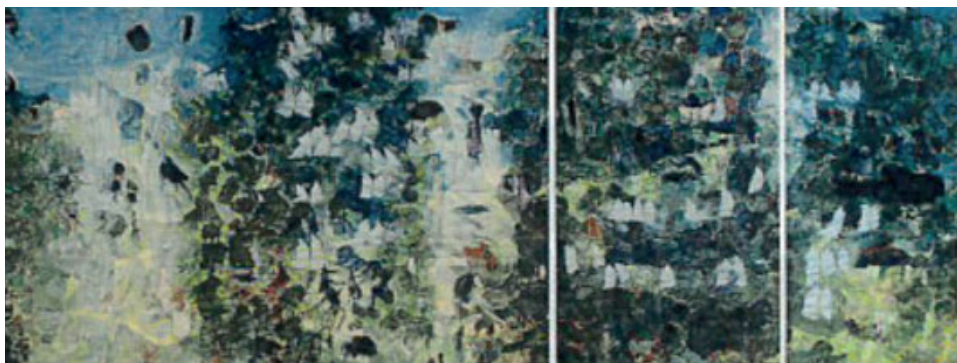
« Je ne forme pas d'autre vœu que de me mêler plus intimement à la nature et je ne convoite pas d'autre destin que d'avoir, selon le précepte de Goethe, œuvré et vécu en harmonie avec ses lois »

Claude Monet, propos rapporté par Roger Marx.

À l'occasion du centenaire de la disparition de Claude Monet, Les Franciscaines présente une exposition d'envergure consacrée à l'héritage du maître de Giverny, envisagé à travers une relecture sensible, contemporaine et résolument transdisciplinaire.

Pensée comme un dialogue entre peinture et photographie, l'exposition interroge la manière dont le jardin de Giverny — conçu par Monet comme une œuvre en soi — a nourri durablement les regards d'artistes du monde entier. Si le peintre y invente, à la frontière de l'abstraction, une nouvelle relation à la couleur, à la lumière et à l'espace, ce motif devient au XX^e et au XXI^e siècle un terrain d'exploration privilégié pour les peintres et photographes, qui s'en emparent comme d'un laboratoire visuel et sensoriel.

S'appuyant sur des prêts exceptionnels issus notamment des collections du musée d'Orsay, du musée d'art moderne et contemporain de Saint-Étienne (MAMAC), du musée de Dreux ou encore de l'Institut du monde arabe, le parcours met en résonance des œuvres majeures de Claude Monet avec celles d'artistes revendiquant, chacun à leur manière, son héritage. De l'Europe au Japon, de l'Afrique du Nord à l'Amérique du Nord, l'exposition révèle l'universalité et la vitalité d'un héritage qui n'a cessé de traverser les frontières et les générations.



« J'aime infiniment les Nymphéas, l'atmosphère de rêve exquis qui les enveloppe ainsi que les tondis presque liquides (...). Certains poèmes vous accompagnent toute la vie, certaines œuvres aussi »

Abdallah Benanteur,
propos rapporté par Djilali Kadid

Abdallah BENANTEUR,
Les Elus
1986
Polyptique, huile sur toile
Donation Claude & France Lemand,
Musée de l'IMA

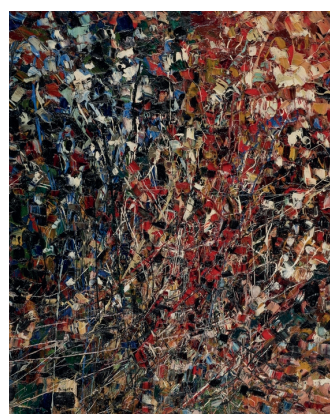
Un héritage pictural et photographique universel

L'exposition met en lumière des artistes issus de traditions artistiques très éloignées, mais qui se reconnaissent dans l'héritage de Monet et de son jardin.

Le peintre algérien **Abdallah Benanteur** (1931–2017) établit un dialogue profond avec les Nymphéas, les tondos et les compositions immersives du « dernier Monet ». Dans un contexte historique et politique complexe, son œuvre imagine un paysage intérieur, presque paradisiaque, où la couleur et la lumière ouvrent à une forme de béatitude.

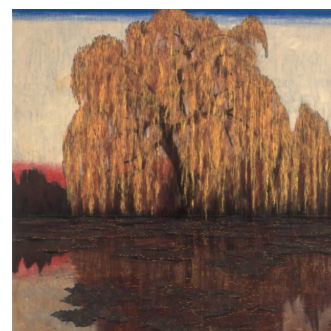
Le Canadien **Jean Paul Riopelle** (1923–2002), compagnon de Joan Mitchell, connaît Giverny et partage avec Monet un rapport instinctif à la matière et à la couleur. Ses vastes compositions, mises ici en regard du Pont japonais, évoquent la vitalité organique des paysages naturels sans jamais céder au mimétisme.

Le peintre japonais **Reiji Hiramatsu** (1941-), fasciné par les Nymphéas, consacre une part essentielle de son œuvre à leur réinterprétation. La découverte tardive de Monet agit pour lui comme un choc esthétique, transformant radicalement sa pratique : monumentalité des formats, effacement de la perspective, dimension décorative et enveloppante de la peinture.



Jean Paul RIOPELLE,
Peinture n°3
1950
Huile sur toile

Reiji HIRAMATSU,
Fin d'automne - L'Étang de Monet
2011
Pigments et colle sur papier, 91 x 91 cm



Photographier Giverny : une redécouverte contemporaine du jardin

L'exposition consacre également la redécouverte du jardin de Giverny par les photographes. Les œuvres de Bernard Plossu, Jean Gaumy et Jorma Puranen proposent un regard renouvelé sur ce lieu emblématique, loin de toute vision pittoresque ou documentaire.

Invités par le musée des impressionnistes de Giverny, ces photographes ont observé le jardin sur un temps long, en toutes saisons, à différentes heures du jour et de la nuit. Leurs images ne cherchent pas à illustrer l'œuvre de Monet, mais à en prolonger les enjeux : vibration de la lumière, instabilité des formes, effacement des repères spatiaux, immersion du regardeur.

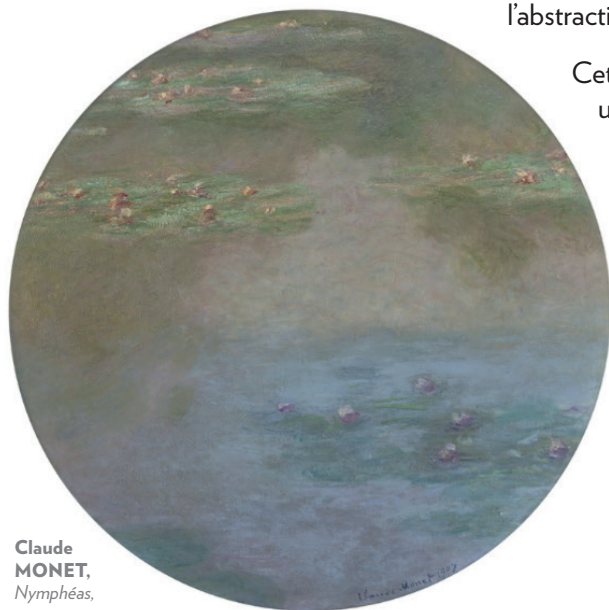
La photographie devient ainsi un médium privilégié pour saisir ce que le jardin a d'insaisissable : un espace en perpétuelle transformation, où le réel se mêle à une expérience presque abstraite du visible.

Jean GAUMY
Claude Monet's gardens, Giverny, Normandy, 2017
© Jean Gaumy/Magnum Photos



Normandie Impressionniste

2026 est une année importante pour la célébration de l'impressionnisme puisqu'elle marque le centenaire de la disparition de Claude Monet à Giverny. Monet a passé les 30 dernières années de sa vie à contempler son jardin de Giverny, conçu comme un tableau, par touches naturelles. C'est ce jardin, parfait et chimérique, qui a définitivement projeté la peinture de Monet dans l'abstraction, et l'histoire de l'art dans la modernité.



Claude
MONET,
Nymphéas,
1907
MACM Saint-Etienne

Cette édition spéciale du festival Normandie Impressionniste 2026 est une célébration de ce thème qui ne cesse de s'ouvrir à des questions universelles, le jardin :

espace intime/extime, ouverture/fermeture, nature contrôlée/libre, reconnexion au monde/repli sur soi.

Pendant l'été 2026, de juin à septembre, ce parcours « un possible jardin » (titre provisoire) propose une extension contemporaine du jardin de Giverny, dans toute la Normandie et notamment le long de la Seine qui symbolise la ligne de vie de Monet, du Havre à Paris : jardins imaginaires, jardins d'artistes, jardins d'eaux, jardins de sculptures...

NORMANDIE IMPRESSIONNISTE

LISTE DES PRÊTEURS

Avec la participation exceptionnelle du Musée d'Orsay

- Institut du monde arabe
- Musée d'Art et d'Histoire de Dreux
- Musée d'Art Moderne et Contemporain de Saint-Etienne
- Musée des Impressionnistes de Giverny
- Collection Gandur pour l'art, Genève

COMMISSARIAT

Nathalie BONDIL, directrice du musée et des expositions de l'Institut du Monde Arabe

Stéphane GUEGAN, conseiller scientifique auprès de la présidence du musée d'Orsay

Annie MADET-VACHE, directrice du musée des Franciscaines

Assistée d'**Emma CRAYSSAC**, responsable de la production des expositions, adjointe de la directrice

CONSEIL SCIENTIFIQUE

Claude LEMAND, expert de Benanteur et auteur de plusieurs ouvrages monographiques sur l'artiste

SCÉNOGRAPHIE

Flavio BONUCCELLI

CATALOGUE

Edité par les Éditions Octopus

CONTACTS PRESSE

Agence Dezarts

Eloïse Merle
agence@dezarts.fr

+33(0)6.12.81.03.92

Céleste Dorbes
agence@dezarts.fr

+33(0)7.78.24.35.48

Noalig Tanguy
agence@dezarts.fr

+33(0)6.70.56.63.24

Les Franciscaines

Responsable
Pôle Communication

Samuel Rouge
s.rouge@lesfranciscaines.fr

+33(0)6 60 92 45 50

Chargée de
communication

Océane Crétot
o.cretot@lesfranciscaines.fr